

## Indications techniques



### Toilettes originales pour les handicapés

Pourquoi ne pas sortir des sentiers battus? L'exemple suivant nous vient de Neuchâtel, où l'on a su trouver une solution astucieuse à un problème imprévu.

On sait combien il est difficile d'utiliser l'espace situé sous le plafond en pente d'une pièce mansardée. Malgré le manque de hauteur, on aimerait profiter rationnellement de la surface disponible, mais on doit bien souvent se contenter d'en faire un débarras ou d'y laisser jouer les enfants.

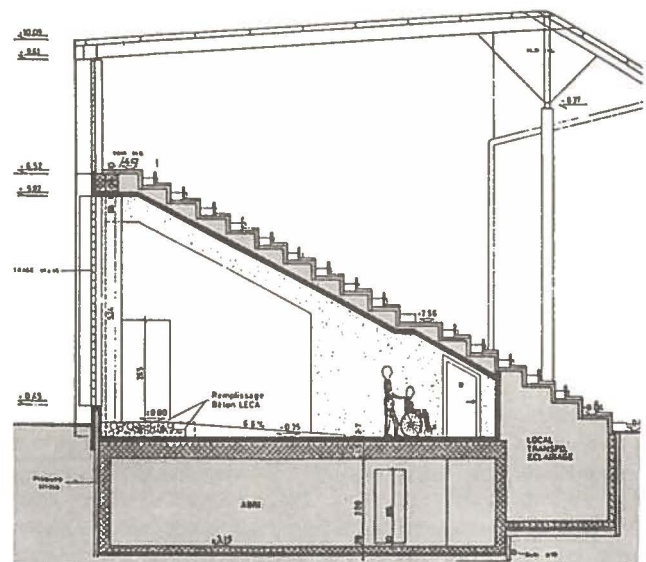
Les architectes du nouveau stade de football de Neuchâtel se trouvèrent confrontés à un problème analogue. Ils avaient installé un restaurant sous la

tribune des spectateurs, dans l'espace libre ménagé par les gradins; sur 90% de la superficie la hauteur légale était respectée. Seul l'emplacement situé sous les premiers rangs de la tribune posait un problème, car la hauteur y était insuffisante pour qu'on puisse s'y tenir debout. On aurait pourtant voulu utiliser intelligemment cette partie au fond du restaurant.

Peut-être pensait-on déjà à la possibilité d'obtenir la mention de "bâtiment adapté aux handicapés", dont l'une des conditions est d'avoir des toilettes accessibles aux handicapés. Celles du restaurant se trouvaient au sous-sol et l'on ne pouvait y accéder que par un escalier (comme c'est si souvent le cas). On chercha donc une solution inédite... et on la trouva!

Dans les installations pour personnes assises, telles que les invalides en fauteuil roulant, on peut prévoir une hauteur de plafond différente. Ce fut le déclic qui apporta la solution. L'espace vide dans la partie surbaissée du restaurant pouvait être employé de cette façon. On chanfreina le cadre de la porte, on plaça les appareils sanitaires comme il le fallait, et l'on eut un WC convenant aux handicapés. La mention désirée ne se fit naturellement pas attendre.

De temps en temps, pourquoi ne pas faire de nécessité vertu? Et avec une certaine nonchalance, renoncer au perfectionnisme à tout prix! L'installation de ces toilettes en est un bon exemple et, si les accompagnateurs doivent un peu baisser la tête, les personnes handicapées disposent en revanche d'un lieu qui leur est parfaitement adapté.

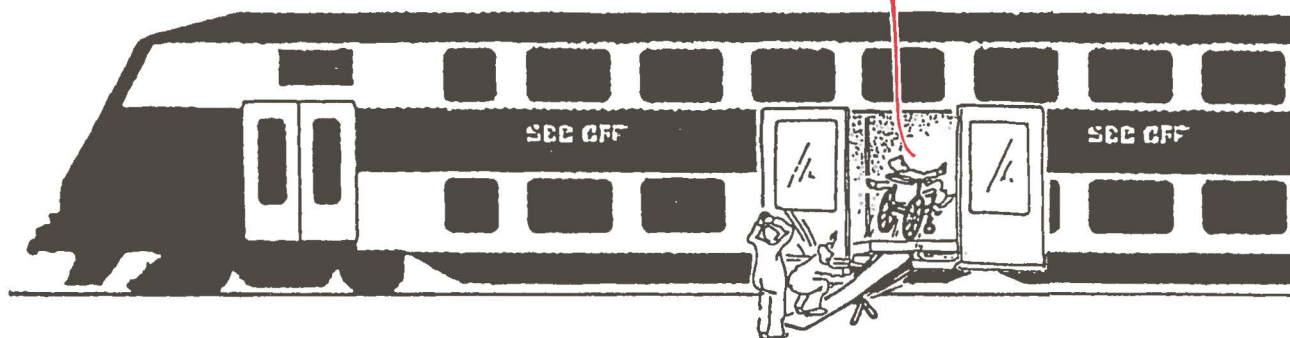


Schweizerische  
Fachstelle  
für  
behindertengerechtes  
Bauen

Centre suisse  
pour  
la construction  
adaptée  
aux handicapés

Centro svizzero  
per  
la costruzione  
adatta  
agli andicappati

*RER-des  
marches pour  
tout le monde!*



# bulletin d'information

no 16-90      juillet 1990

Avant-propos	.....	2
Habitat adaptable	.....	3
Bâtiments publics	.....	4
Services régionaux de consultation	.....	5
Législation cantonale	.....	6
Indications techniques	.....	7
Transports et circulation	.....	9
Nouvelles d'autres pays	.....	12
..... en bref	.....	14